

# RAPPORT D'ACTIV!TE 2014



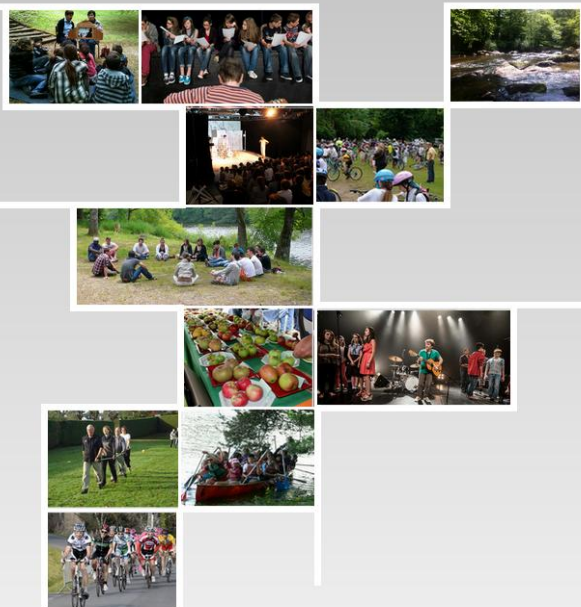
Ligue de l'Enseignement - FAL 19  
4 Impasse Pièce St Avid  
CS 20123  
19004 TULLE Cedex  
05 55 26 42 12 - [www.fal19.fr](http://www.fal19.fr)

## Assemblée générale

# 30 MA! 2015

# SA!NT SORN!N LAVOLPS

# Rapport d'activités 2014



## Les effectifs 2014

Les associations affiliées et les adhérents

*La saison 2014/2015 est en cours. Les chiffres ont été arrêtés au 28/05/2015*

	2008-2009	2009-2010	2010-2011	2011-2012	2012-2013	2013 - 2014	<b>2014 - 2015</b>
<b>Associations</b>	<b>405</b>	<b>403</b>	<b>411</b>	<b>415</b>	<b>370</b>	<b>367</b>	<b>375</b>
Adultes	5742	5500	5355	5929	4647	4644	<b>4326</b>
Jeunes- Enfants	9059	9115	10846	12084	10084	9923	<b>10429</b>
<b>Total</b>	<b>14801</b>	<b>14615</b>	<b>16201</b>	<b>18013</b>	<b>14731</b>	<b>14567</b>	<b>14755</b>

### L'UFOLEP

	Associations	Adhérents
2008/2009	120	4 281
2009/2010	119	4 189
2010/2011	118	4 333
2011/2012	119	4 424
2012/2013	94	2 715
2013/2014	87	2 640
<b>2014/2015</b>	<b>86</b>	<b>2 579</b>

### L'USEP

	Associations	Adhérents
2008/2009	145	7 008
2009/2010	147	7 330
2010/2011	142	9 069
2011/2012	151	10 180
2012/2013	144	9 546
2013/2014	137	9 576
<b>2014/2015</b>	<b>138</b>	<b>10 145</b>

### LES ASSOCIATIONS SOCIO-CULTURELLES

	Associations	Adhérents
2008/2009	140	3 512
2009/2010	136	3 096
2010/2011	134	2 444
2011/2012	145	2 877
2012/2013	132	2 507
2013/2014	143	2 351
<b>2014/2015</b>	<b>151</b>	<b>2 031</b>

# LES SERVICES VIE ASSOCIATIVE, AFFILIATION/ASSURANCE, COMMUNICATION ET COMPTABILITE

## Vie associative et comptabilité

Ce sont les services qui répondent aux questions généralistes des associations, qui apportent un appui au quotidien des associations, qui traitent de la question des affiliations, ainsi que la question des assurances.

Ces services développent des actions d'appui et de soutien, avec par exemple :

- **Une aide à la vie statutaire** : écrire ou modifier des statuts associatifs, régler des différends, participer aux moments statutaires, éclairer sur la législation en vigueur et son évolution, mettre à disposition une base documentaire...
- **L'affiliation** : gestion des licences et adhésions (voir tableau ci-contre).
- **Gestion et comptabilité** : aide et appui professionnel dans **l'élaboration et le suivi de la comptabilité** des associations (3 associations en 2014) et dans **l'élaboration des feuilles de paie** (4 associations en 2014).
- Un programme annuel de **formation des bénévoles et responsables associatifs**. En 2014, **44 sessions (10 de plus qu'en 2013) de formations pour 615 responsables (150 de plus qu'en 2013)** :
  - o **11 sessions généralistes sur le fonctionnement associatif** (financements, responsabilités, assurances...) en partenariat avec les villes d'Ussel et de Brive
  - o **20 sessions à destination des bénévoles de Lire et faire Lire**
  - o **4 sessions à destination des bénévoles associatifs, artistes et organisateurs de spectacle** (en partenariat avec la Plateforme Musiques Actuelles)
  - o **9 sessions à destination des usagers du parc. Nouvelle action mise en place en 2014 pour l'initiation et l'approfondissement sur l'utilisation de matériel technique en partenariat avec l'AVEC Limousin**

- l'accès à un service conseil juridique : **Le Conseil National des Employeurs Associatifs (CNEA)**
- **diverses autres actions** : organisation ou aide au montage de forums ou de fêtes des associations, réunions de secteur pour présenter les actions de la fédération, lancement du Conseil Local de la Vie Associative (CLVA) à Brive...
- le **Point d'Appui à la Vie Associative (PAVA)**. La Ligue de l'Enseignement, FAL19 accueille toutes les associations qui en font la demande, y compris celles qui ne sont pas affiliées. Elle les informe, leur livre des ressources et les conseille.

## Communication

- **Edition et création de documentations** sur les actions de la fédération (affiches, flyers, prospectus...)
- **Service de reprographie** et d'aide à la **PAO** à des tarifs très concurrentiels (permettant de dégager une recette 2014 de 1.679€).
- **Développement et maintenance des outils web** :
  - Un **Centre de Ressources Départemental de Développement de la Vie Associative** a vu le jour sur internet en août 2013. Il a pour but de faciliter la mise en place des projets en apportant des réponses pratiques aux questions techniques et ponctuelles. ([www.fal19.fr/crdva](http://www.fal19.fr/crdva)). Il met également en valeur par le biais de **La Gazette** toutes les informations sur les activités des associations affiliées.
  - Un **site internet** : outre la présentation des actions portées par la Fédération, on y trouve également des actualités, les documents nécessaires aux affiliations, aux assurances, et tous les contacts nécessaires. ([www.fal19.fr](http://www.fal19.fr))
  - Une **Newsletter** mensuelle : Un calendrier des nouvelles de la Fédération et des associations affiliées diffusé dans tout le réseau (1200 abonnés).
  - Une **page Facebook** « **Ligue de l'enseignement – FAL Corrèze** » ([www.facebook.com/LigueDeLenseignementFalCorreze](http://www.facebook.com/LigueDeLenseignementFalCorreze))

## Affiliations / Assurances

**Des contrats CAP (Convention d'Assurance Personnalisée)** assurent les **375 associations affiliées**.

- **8** sont des affaires nouvelles
- **23** sont des avenants ou modifications à des contrats déjà existants
- **79** sont des reconductions
- **5** sont des résiliations.

Soit 115 contrats CAP.

En outre, **16 affaires nouvelles pour des MEE** et **61 contrats matériels** ont complété l'offre d'assurance.

**Sinistres : 37 sinistres déclarés sur l'année 2014** (nombre stable par rapport à l'année précédente).





# LE SERVICE D'EDUCATION A L'ENVIRONNEMENT ET AU DEVELOPPEMENT DURABLE

« Il est plus facile d'aimer, de protéger et de respecter ce que l'on connaît. »



Le territoire est une force pour découvrir, étudier, sensibiliser à l'environnement, tout au long de l'année.

Les actions mises en place à destination de tous les publics, reposent sur une approche de terrain pour faire découvrir les différents milieux naturels du territoire, comprendre le fonctionnement écologique et la fragilité des milieux.

## Limousin Nature 2014

Un programme régional de sensibilisation, de valorisation et d'éducation à l'environnement, au développement durable et aux énergies renouvelables.

Le long des ruisseaux, à travers les forêts et les haies, dans les vergers... le public est emmené à la découverte de la biodiversité. Les animations, les parcours et les contenus de chacune des actions de ce programme visent à permettre l'accès et la participation de toute personne désireuse de connaître un environnement naturel, propice à l'observation scientifique de la faune et la flore sauvage comme à la découverte de spécificités, illustrant les problématiques du développement durable et de la préservation des milieux naturels.

Les actions se font en partenariat avec des associations locales, des collectivités, des animateurs nature et des organismes spécialisés (tourisme). Certaines de ces sorties sont complétées par des initiatives portées directement par la Fédération des Associations Laïques de la Corrèze.

Ce programme permet de toucher un public très diversifié allant des « mordus » du sujet aux néophytes.

En 2014, **50 sorties** découverte sur sites :

- 19 sorties faune et flore : découverte des richesses et des spécificités des milieux
- 16 sorties faune et flore spéciales public familial
- 2 journées « découverte mycologique »
- 8 journées de découverte du patrimoine naturel régional
- 3 animations « greffage et taille des arbres fruitiers »
- 2 animations « découverte » des plantes sauvages alimentaires + atelier cuisine « assiette écologique »

**Plus de 850 personnes** dans le cadre des sorties nature découverte faune et flore.

## Si les pommes m'étaient comptées

**30** années à recenser les anciennes variétés de pommes, pour faire découvrir le patrimoine pomologique...

L'inventaire et la promotion des anciennes variétés locales de pommes constituent tout un programme de conservation et de **mise en valeur du patrimoine fruitier local** qui est mené à l'échelle d'un territoire.

En 2014, les animations se sont déroulées pendant la semaine du goût, sur le territoire du bassin de Brive, avec des associations partenaires, en milieu scolaire et en Institut Médico Educatif.

## Activités péri-scolaires : « Agir pour l'environnement qui nous entoure »

Biodiversité, énergies renouvelables, environnement,... autant de notions, valeurs et savoir être qu'il est nécessaire de transmettre aux jeunes générations. Complémentaires aux enseignements fondamentaux, ces animations éducatives s'adressent aux cycles 1, 2 et 3 en s'appuyant sur des supports ludiques, à travers l'expérience et la construction d'objets techniques.

Ces activités permettent de développer le sens de l'observation et de l'expérimentation pour favoriser la curiosité, apporter des connaissances pour mieux comprendre le monde ou être critique face aux informations. **En 2014 : 140 séances d'animation et 281 enfants concernés.**



## Programme de sensibilisation et d'éducation à l'environnement en direction du jeune public

L'éducation à l'environnement pour un développement durable est une composante importante de la formation initiale des élèves, dès leur plus jeune âge et tout au long de leur scolarité, pour leur permettre d'acquérir des connaissances et des méthodes nécessaires pour se situer dans leur environnement et y agir de manière responsable.

- Centre de ressources Nature et environnement de Pandrignes

Le programme du centre de ressources Nature et Environnement de Pandrignes : **1159 enfants** ont été accueillis au cours de **57 journées de classes vertes**, autour de thématiques telles que la forêt, l'écosystème de la mare et du ruisseau, la découverte des fleurs, les indices de présence d'animaux, les insectes, les énergies renouvelables,... La FAL19 a animé **3 demi-journées de formation** à destination des enseignants. Ce travail est le fruit d'une collaboration entre l'Inspection Académique de la Corrèze, les Pupilles de l'Enseignement Public, la Mairie de Pandrignes et la Caisse des Ecoles de Tulle.

Des travaux de rénovation de la salle de science ont été réalisés durant l'été (peinture, signalétique,...) par la municipalité de Pandrignes. Afin de proposer des outils adaptés aux différentes classes accueillies, un Tableau Numérique Interactif (TBI) a été installé début septembre, ainsi qu'une caméra et un IPAD sur le site. Le TBI offre une large surface de projection visible par tous, et sur laquelle chacun peut intervenir. Cela permet de placer toute la classe dans la même situation d'apprentissage, en étant sûr que tous les élèves visualisent exactement la même chose, et avec une attention certainement plus forte.

	2011	2012	2013	2014
<b>Nombre d'enfants concernés par l'action</b>	<b>1011</b>	<b>1004</b>	<b>1353</b>	<b>1159</b>
<b>Nombre de journées de fonctionnement</b>	<b>47</b>	<b>51</b>	<b>55</b>	<b>57</b>

Des séquences pédagogiques sont animées dans les classes en amont et en aval du séjour à Pandrignes.

Interventions sur la thématique « environnement et développement durable » : dans le cadre du Raid USEP, Petit tour USEP et journée sport, une vingtaine d'animations « randonnées de découverte faune et flore ».

« Découvrir la biodiversité aux portes de mon école » : une dizaine d'animations en direction des écoles pour faire découvrir l'environnement local, la biodiversité,... **229 enfants sont concernés** par cette action.

### Label CED Citoyenneté Environnement et Développement durable :

**Le label Citoyenneté-Environnement-Développement durable (CED)** a été créé à l'initiative de la Ligue de l'enseignement. Reconnu par l'Etat, il est décerné aux centres d'accueil des classes de découverte.

Un centre labellisé CED accueille principalement des classes de découverte mais il peut également proposer ses animations lors des séjours pour enfants et adolescents. L'éducation à l'environnement s'apprend de multiples façons : par le tri des déchets, par le travail sur l'eau, sa qualité, les systèmes d'épuration, par l'influence de la météo sur le paysage ou encore par l'éducation au goût.

Parallèlement, le centre CED développe une gestion la plus propre et la plus durable possible : équipement des ampoules, robinets d'eau économiques, sensibilisation des équipes en cuisine, du personnel de service, gestion raisonnable des véhicules. Il existe une cohérence entre les animations et la propre gestion d'un centre CED.

En Corrèze, deux centres sont labélisés : **Voilco-Aster** à Saint-Priest de Gimel et **l'ODCV** avec le Centre de la Martière à Saint Pierre d'Oléron. En 2014, le service environnement a accompagné une dizaine de classes en amont des séjours « classes de mer » à la Martière. (thématiques développées : respect des autres, gaspillage alimentaire, déplacements verts,...). **237 enfants sont concernés.**



## Nature à croquer

Ce projet est parti d'un constat : le public est de plus en plus demandeur de découvrir la biodiversité de notre territoire, et notamment les plantes sauvages alimentaires.

Respect de l'environnement, préservation et mise en valeur des ressources naturelles

« Nature à croquer » est une expérience des goûts. Par le biais de ce projet, le but est d'amener le public au plaisir de chercher, de connaître les milieux et les plantes, pour aboutir à une récolte qui ne sera peut-être qu'un petit plus plein de surprises, par rapport à leur alimentation quotidienne.

- **Randonnées découverte des plantes sauvages alimentaires** : 5 randonnées sur des communes différentes à destination du grand public + une randonnée public familial organisée dans le cadre du programme une « semaine sans télé » en partenariat avec l'école de Lagarde-Enval et l'OCCE de la Corrèze.

- **Animation découverte et cueillette de plantes sauvages comestibles** suivie d'un « Menu plantes sauvages » au Battement d'Ailes.

- **Atelier découverte des plantes sauvages alimentaires en milieu carcéral** : dans le cadre du programme national « Fête de la Nature », la FAL19 a organisé des ateliers en milieu carcéral en partenariat avec le service pénitentiaire d'insertion et de probation (SPIP). Ce projet participe à la rupture de l'isolement et à l'épanouissement des participants. Au mois de juin, une sortie d'initiation botanique a permis de clôturer les différents ateliers. Cette journée a été l'occasion de partager une expérience, mais elle contribue également au maintien des liens entre intérieur et extérieur.

## Formations à destination des Stations Sports Nature de la Corrèze :

En 2014, la FAL19 a participé à l'organisation de journées de sensibilisation à l'environnement en partenariat avec **Corrèze Stations Sports Nature** à destination des éducateurs sportifs. L'objectif de cette formation est de prendre en compte l'environnement local dans les pratiques sportives quotidiennes des différentes structures, découvrir les richesses naturelles et culturelles qui jalonnent nos territoires.

Cette rencontre a permis d'organiser 4 sessions de formations supplémentaires axées sur les spécificités du territoire de certaines Stations Sports Nature : **Vallée de la Vézère** (Voutezac), Ventadour **Lac de la Valette** (Marcillac la Croisille) et **Vézère Passion** Pays d'Uzerche.

---

## LE SERVICE VACANCES POUR TOUS

Voilco-Aster et l'ODCV sont **deux associations fédérées** qui s'impliquent dans la vie de la Ligue et représentent la Ligue dans le secteur des vacances et des loisirs éducatifs.

Les **centres de La Martière** et de **Chamonix** pour l'ODCV, et le **centre de St Priest-de-Gimel** pour VOILCO ASTER bénéficient tous du label CED (Citoyenneté Environnement Développement Durable) de la Ligue de l'Enseignement.

Par ailleurs, VOILCO ASTER est l'opérateur des **formations BAFA BAFD** pour la Ligue de l'Enseignement.

Il en va de même pour la diffusion du catalogue « **Vacances pour tous** » : c'est l'ODCV qui a organisé la diffusion et la vente des produits. Ainsi, ce dispositif permet aux associations plus de lisibilité et de continuité dans notre offre.



# LE SERVICE CULTUREL

## I - Actions d'éducation artistique

Le projet Acteurs Juniors permet de favoriser l'éducation artistique des jeunes tout au long de l'année. Il comprend la mise en œuvre et l'accompagnement des ateliers de pratique artistique, le travail éducatif autour des Randonnées de la Culture, les rencontres départementales Acteurs Juniors, en mai à Davignac. Cette action touche les écoles, les collèges, les lycées, les associations.



Des artistes professionnels sont intervenus régulièrement dans une quarantaine de structures, écoles ou établissement. Le rayonnement géographique de l'action, le nombre d'enfants concernés par les ateliers, l'accompagnement éducatif des Randonnées de la Culture en partenariat avec Les Sept Collines, et la fréquentation des rencontres de mai augmentent de façon très significative d'année en année. Cette action est de mieux en mieux reconnue et soutenue, par les partenaires culturels, par les collectivités, par les services déconcentrés de l'état. Elle place la FAL19 au premier plan pour l'organisation des ateliers en milieu scolaire.

En 2014, il a été développé un travail en direction des collégiens et des lycéens faisant augmenter de 30% la fréquentation des Collèges et Lycées pendant Acteurs Juniors. Ce travail s'inscrit dans la durée (continuité en 2015 et 2016), car il y a une forte demande de la part de ces établissements.

### Nombre total d'enfants touchés en 2014 (spectacles et ateliers) :

	2010	2011	2012	2013	2014
Accompagnement de projets (Pratiques artistiques dans l'année)	254	425	927	807	936
Randonnées de la culture / accompagnement éducatif	1939	2660	1620	1320	1400
Rencontres départementales à Davignac	684*	641*	736*	736*	1015*
<b>Total</b>	<b>2877</b>	<b>3726</b>	<b>3283</b>	<b>2863</b>	<b>3351</b>

\* Journées /enfants

### Théâtre et territoires /Randonnées de la Culture Adultes

L'action **Théâtre et territoires** a pour but de consolider le réseau théâtre amateur en Corrèze. Elle a permis de soutenir les rencontres de théâtre amateur **Scène en fête** à Vigeois, et de soutenir le travail d'une troupe amateur en milieu associatif (Chanac Les Mines).

**Deux spectacles professionnels** ont été accompagnés par la FAL19 dans le cadre des Randonnées de la Culture :

- en mars 2014 : **Léo Ferré – L'âge d'or** (à Malemort sur Corrèze et Chanac Les Mines)
- en octobre 2014 : **Fuck America** (à Egletons, Donzenac et Chanac Les Mines)

Un soutien a été apporté à **l'organisation d'un stage de théâtre amateur** à La Grange (Brive La Gaillarde).



## II – Les randonnées de la culture

### Spectacles programmés et accompagnés en 2014



#### Pour les maternelles :

**Par chemins** – Cie Théâtre T – Théâtre d’objets Maternelles  
– 4 représentations

**Comme un souffle** - Cie La Boîte Noire – 5 représentations

#### Pour les élémentaires :

**Héroïnes** – Caroline Grosjean- 6 représentations

**Entre chou et loup** – Noémie Boutin et Sylvaine Helary- 6 représentations

**Près de 1400 enfants spectateurs.**

### Le développement des projets artistiques autour des randonnées de la culture :



Un parcours d’éducation artistique a été construit depuis plusieurs années autour des spectacles diffusés en partenariat avec le théâtre des 7 collines, scène conventionnée de Tulle. En 2014, une nette augmentation de la demande des écoles autour de ce projet peut être notée (**10 classes du département ont pu bénéficier de ces parcours**) :

- Classes danse autour du spectacle Héroïnes (Caroline Grosjean – Beynat 3 classes - école Turgot de Tulle)
- Classes danse autour du spectacle Entre deux pluies (Claire Newland – Beaulieu et Jules Vallès Brive)
- Classes théâtre autour du spectacle Mon prof est un Troll (Stanislas Sauphanor – (Branceilles et Argentat élémentaire)
- Classes théâtre d’objet autour du spectacle Par Chemins (Denis Guivarch- 2 classes Argentat maternelle)

Les enfants ont pu s’inscrire dans un véritable processus de création, en travaillant avec un artiste de l’équipe artistique du spectacle vu, et sur une problématique dramaturgique qu’il pose.

Ecoles : **31 classes- 770 enfants (Commission départementale – EN – FAL – DRAC) -376 heures d’interventions d’artistes attribuées.**

Lycées : (Caraminot Egletons / atelier régulier avec Véronique Lesergent et option facultative du lycée D’Arsonval avec Sandrine Guillou, Edmond Perrier Tulle et Bernard de Ventadour Ussel (atelier Eugène Durif)

Collèges : Larche et Merlines pour les ateliers avec Eugène Durif.

**Au total, dans le département, 936 jeunes, de l’école maternelle jusqu’au lycée, pratiquent un art dans le cadre d’ateliers de pratique artistiques gérés directement par La Ligue de l’enseignement FAL de la Corrèze.**



## Accompagnement de projets (ateliers de pratique artistique dans l'année) : Tableau classes primaires

Établissement scolaire	Communes	Intitulé du Projet	Domaine	Nom de l'Enseignant	Niveau	Nbre élèves	Nom Intervenant
<b>Projets commission septembre Écoles Corrèze</b>							
Ecole Marie Curie	Brive	Couture et Bouture !	Arts Plastiques	Bergeal Sylvie et Balot Patricia	CLIS/CM2	33	Cécile Pouget
Ecole	Lissac sur Couze	Création théâtrale à partir de la lecture d'albums	Théâtre	Vanstaen Virginie	Cycle2 et 3	56	Sandrine Guillou
RPI Maussac, Davignac, Combressol	Maussac	Création artistique mêlant théâtre et musique	Théâtre	A déterminer par la FAL	GS au CM2	58	Julien Boisserie
Ecole	Meymac	A la découverte de la musique contemporaine et de l'univers de John Cage	Musique	Mouty M.C.	CLIS	75	Hiatus
Ecole primaire	Objat	Raconte-moi Objat	Arts Plastiques	Sarthou M.H. Et Roulet Roselyne	CE1/CE2/CLIS	33	Maria Jalibert
Ecole primaire	St Viance	Conception et réalisation d'un court métrage	Cinéma	Elodie Blanchard	PS au CM2	50	Usine Numérique du 400
Ecole primaire	Turenne	Mise en voix de textes relatifs au premier conflit mondial	Arts Plastiques	Tourenc Virginie	CE2/CM1/CM2	22	Sandrine Guillou
Ecole La Jaloustre	Ussel	Les nouvelles aventures de Pinocchio	Cinéma		CM2	26	Olivier Gouery
Établissement scolaire	Communes	Intitulé du Projet	Domaine	Nom de l'Enseignant	Nbre de classes	Nbre élèves	Nom Intervenant
<b>Projets commission complémentaire Écoles Corrèze</b>							
Ecole élémentaire – Tulle Sud	Argentat	Mon Prof est un Troll	Théâtre	Mme Pukica	1	23	Stanislas Sauphanor
Ecole Maternelle – Tulle Sud	Argentat	Par chemins	Théâtre & Marionnette	M. Fage et Mme Don	2	50	Denis Guivarch
Ecole Maternelle – Tulle Sud	Beaulieu	Entre deux pluies	Danse	Mme Mons	1	24	Claire Newland
Ecole – Brive Sud	Beynat	Héroïnes	Danse	Mme Moine et M. Barbier	2	50	Caroline Grosjean
Ecole élémentaire – Brive Sud	Brancheilles	Mon Prof est un Troll	Théâtre	M. Cornet	1	22	Stanislas Sauphanor
Ecole Cité des Roses – Brive Nord	Brive	Classes Danses Ligue et Usep	Danse	Mme Delattre	1	25	Gisèle Gréau
Ecole Jules Vallès – Brive Sud	Brive	Entre deux pluies	Danse	Mme Bernas	1	24	Claire Newland
Ecole – Tulle Sud	Marcillac la Croisille	Classes Danses Ligue et Usep	Danse	Nadine Besse	1	22	Gisèle Gréau
Ecole – Brive Nord	Saint Bonnet l'Enfantier		Arts Visuels	Mme Mourigal	2	46	Pascale Guérin
Ecole – Tulle Sud	Tulle	Héroïnes	Danse	Mme Dupuy	1	25	Caroline Grosjean
Ecoles d'Ussel, Jules Vallès (Brive), Varetz	Ussel / Brive / Varetz	Egalité filles garçons	Musique		3	83	Fred Pouget
Ecole – Brive Nord	Varetz		Arts Visuels		1	23	Pascale Guérin
<b>TOTAL GENERAL</b>						770	

### III – Acteurs Juniors – De la maternelle au lycée

**En 2014, un fort développement de l'action en direction des collèges et des lycées (Nombre de journées participants sur les rencontres en augmentation de près de 30% par rapport à 2013)**

La programmation lors des rencontres Acteurs Juniors de « A l'affiche l'affaire Kohlhaas » par le Théâtre Agora a donné l'occasion d'un projet d'accompagnement des lycéens spectateurs.

Les élèves ont été sollicités en amont du visionnage du spectacle.



Les enseignants de lettres et d'allemand ont présenté l'œuvre de Von Kleist aux élèves.

Par ailleurs, ont été proposées à chaque classe inscrite pour les représentations de Davignac des séquences d'ateliers d'écriture critique avec l'auteur Eugène Durif (en amont des rencontres Acteurs Juniors, pendant les rencontres, et après le visionnage du spectacle.)

Les jeunes ont ainsi été guidés pour l'écriture d'un article critique publié sur le site de la Fédération.

#### Programmation artistique 2014



- pour les enfants de 3 à 5 ans : **Akiko – Cie Les Trigonelles – 4 représentations**
- pour les enfants à partir de 5 ans – **Histoire Papier – Cie Haut les mains – 3 représentations**
- pour les enfants à partir de 8 ans – **Silence - Compagnie Night Shop – 2 représentations**
- pour les collégiens et les lycéens – **A l'affiche l'affaire Kohlhaas – Théâtre Agora – 2 représentations**
- Et, spécifiquement pour les classes danse encadrées par Gisèle Gréau : **Petites histoires pour raconter la danse (Le Grand atelier – Chorégraphie et interprétation Gisèle Gréau) – 1 représentation**

**Ateliers rencontres Davignac** : 152 heures d'ateliers encadrées par des artistes professionnels pendant les rencontres.

**Nombre total de participants aux rencontres Acteurs Juniors 2014** : 750 enfants et jeunes de la maternelle au lycée

**Nombre de journées / participants 2014** : 1015

#### Fréquentation des spectacles semaine Acteurs Juniors :

859 entrées payantes pour 11 représentations payantes (83 entrées payantes en moyenne/ représentation)

146 entrées exonérées (Accompagnateurs des groupes de jeunes, artistes intervenants et invités / 13 en moyenne par représentation)

**Donc 1005 entrées aux spectacles professionnels (en Moyenne 91 spectateurs par représentation)**

100 personnes présentes à la présentation du travail des classes danse, 110 entrées aux spectacles d'enfants du mercredi 21 Mai après-midi. **Donc 220 entrées aux spectacles d'enfants.**

**Soit au total : 1225 spectateurs**



## IV – Au bout de la scène et plateforme musiques actuelles

### Au Bout de la Scène

Au Bout de la Scène est un dispositif permettant d'encourager et d'accompagner les associations en milieu rural souhaitant organiser un concert. Ces concerts ont lieu entre septembre et juin et dans l'ensemble du Limousin.

Sur l'année 2014 plusieurs partenariats ont été renouvelés, avec : **Graines de rue**, **Du Bleu en Hiver**, **les scènes ouvertes**, **l'ALESEF**, la salle des fêtes de **Faux-la Montagne**, **Emile a une vache** et le **collectif ESS de Millevaches**. Un nouveau partenariat a été mis en place avec l'association **Made In Corrèze**, basée à Combrèsol.



### Plateforme Musiques Actuelles :

#### Musiques Actuelles au Collège

Pour cette deuxième édition de *Musiques Actuelles au collège* c'est **Syrano** qui a travaillé avec les collégiens de Corrèze et de Lubersac pour les accompagner dans l'écriture, la mise en musique, l'enregistrement et l'interprétation sur scène. Cela a donné naissance à plusieurs chansons, un CD et un concert sur la scène Des lendemains qui chantent (SMAC de Tulle). Cette action organisée dans le cadre de la plateforme est portée par la FAL19 est mise en place en partenariat avec l'ADDIAM 19, l'OCCE 19 et Des Lendemain Qui Chantent.



#### C'est ma tournée

*C'est ma tournée* a lieu la deuxième et la troisième semaine de juillet, ce sont deux tournées d'artistes de musiques actuelles sur les communes de la Corrèze. Cette année, exceptionnellement, il a été également organisé un concert en Creuse.

**Communes accueillantes en 2014 :** Saint Priest de Gimel, Saint Oradoux de Chirouze, Tulle, Saint Germain Lavolps, Seilhac, Lostanges, Ligneyrac et Saint Sétiers.

Cette action est organisée avec Des Lendemain Qui Chantent, l'ADDIAM 19



#### Workshop Ô les Chœurs

Plusieurs workshops aux esthétiques différentes sont organisés à l'occasion du festival Ô Les Chœurs, autour de la radio, des arts plastiques et de la musique.



## V – Lire et faire Lire

Lire et Faire Lire continue sa progression avec des formations de bénévoles plus nombreuses, de nouveaux partenariats, une réelle départementalisation du projet, et une augmentation du nombre de lecteurs bénévoles et de structures et écoles associées. Lire et faire lire inscrit ses actions dans le cadre du plan national de lutte contre l'illettrisme. Le réseau départemental se structure et se développe. Des actions partenariales dont nous sommes porteurs inscrivent l'action dans le paysage culturel et éducatif du département. Goûters-lectures, Actions égalité filles garçons, donnent une lisibilité nouvelle à cette action éducative de fond qui est en train de gagner une belle reconnaissance des collectivités et de l'état.



**En 2014, dans 65 structures implantées sur 45 communes, près de 5600 enfants ont bénéficié des interventions de près de 200 bénévoles.**

## VI - Jouons la carte de la fraternité

L'action **Jouons la carte de la fraternité** est reconduite chaque année, comme support à l'éducation contre le racisme et les discriminations, à l'école, au collège, dans les accueils de loisirs.

En 2014, elle a concerné près de **300 élèves**. Ce sont donc près de 300 corréziens, dont les noms furent tirés au sort dans l'annuaire téléphonique qui ont reçu, de la part des enfants des messages de fraternité, comme autant d'incitations à résister à toutes les formes de discriminations.

Par ailleurs, la FAL19 a poursuivi son intervention partenariale dans le cadre des JDDE (en partenariat avec l'OCCE).





# LE SERVICE EDUCATION

La Ligue de l'Enseignement s'est engagée dans le dispositif Service Civique au travers d'un partenariat original avec le Conseil Général, les Missions Locales, l'Association des Maires et l'Etat.



## QUELQUES CHIFFRES

	2010*	2011	2012	2013	2014
<b>Nombre de contrats</b>	14	50	57	48	58
<b>Nombre de mois</b>	29.32	245.54	263.44	220.89	246.23

*\*du 1<sup>er</sup> septembre au 31 décembre (début du dispositif)*

En 2013, le nombre de contrats d'engagement avait été impacté par des éléments extérieurs.

- Au niveau local, par la mise en place des contrats d'avenir.
- Au niveau national, par des décisions entre la Ligue et l'Agence du Service Civique pour faciliter l'accès de tous les jeunes à une mission et pour favoriser également toutes les demandes de structures autres que associatives. Chaque fédération doit ainsi respecter l'enveloppe qui lui est allouée (en termes de nombre de contrats) et une moyenne de 8 mois de mission.

De plus, pour des raisons budgétaires, l'Agence du service civique a supprimé, en 2013, la possibilité qui était donnée aux jeunes et aux structures d'accueil de prolonger leur contrat initial.

Ceci s'est donc traduit par une baisse générale du nombre de contrats et une baisse de la durée des missions.

**En 2014**, la FAL 19 a dû renégocier l'enveloppe initiale attribuée par le National afin de pouvoir satisfaire les demandes de nouvelles associations. Ce qui explique en grande partie l'augmentation des contrats.

**Ainsi, 6 nouvelles associations ont fait appel à la Ligue de l'Enseignement-FAL19 pour bénéficier d'un jeune en Service Civique :**

*Association sportive Jugeals Noailles, Brive Média Culture, Canoë Kayak Club Argentat Beaulieu, Dordogne Animations, Office de tourisme intercommunal de Tulle et cœur de Corrèze, Pompadour Air Campagne (PAC).*

Le **programme « jeunes décrocheurs »** a émergé en 2014.

4 jeunes ont signé un Service civique à la FAL 19, dans ce cadre.

L'Education Nationale est désormais partenaire du dispositif.

## FORMATIONS CIVIQUES 2014

*La formation civique fait partie du contrat d'engagement du jeune.*

*Elle est obligatoire et le volontaire doit participer à 2 jours minimum de formation dans ce qui lui est proposé par la ligue de l'Enseignement-FAL 19.*



### Les journées locales :

- **Conférence Unicef, le vendredi 24 janvier- Amphithéâtre de la Faculté de droit de Brive.** Journée de « solidarité à l'égard des enfants pauvres » co-organisée avec les étudiants de l'IUT GEA, dans le cadre de la convention Internationale des Droits de l'Enfant.
- **Conférence-débat, le samedi 15 février – Amphithéâtre du Campus universitaire de Brive.** Animée par Nicole Mosconi, professeurs en Sciences de l'Education à l'université Paris Ouest, dans le cadre de la Convention régionale pour la promotion de l'égalité entre les filles et les garçons, les femmes et les hommes, dans le système éducatif et la recherche en Limousin (avec la DSDEN, la MDFE et Lire et Faire Lire).
- **Journée « Bourse aux graines »,** le dimanche 16 mars – site du Battement d'ailes à Cornil. Table ronde sur le thème « quelle liberté pour la diversité ? » et projection du film « Cultures en transition » de Nils Aguilar.
- **Conférence « Apprivoiser les écrans et grandir »,** le mercredi 2 avril – Amphithéâtre du Conseil général à Tulle, animée par Serge Tisseron, docteur en Psychologie et Psychiatre et co-organisée par le Fil d'Ariane, le Conseil Général et l'hôpital de Tulle.
- **Spectacle "A l'affiche Kohlhaas",** le mardi 13 Mai ou mercredi 14 Mai, à Davignac. Il aborde la question de la justice, de la résistance et de l'ordre établi (dans le cadre d'Acteurs Juniors).
- **Conférence au sujet du Blues et du Rock,** le samedi 17 mai, à la médiathèque de Tulle, avec Cyril Bouysse.
- **Projection suivie de débats sur les droits de l'enfant,** le mercredi 21 mai à la Salle Latreille de Tulle. Débats grâce à la projection de courts métrages sur des histoires d'enfances qui traversent des contextes humains, politiques et géographiques divers et singuliers. Cet ensemble de courts métrages s'appelle "les enfants invisibles".
- **Forum citoyen,** le samedi 27 septembre, à Tulle. Organisé par l'association Des Lendemain Qui Chantent.
- « 10 ans, c'est pas rien ! Et on fait quoi pour les 10 ans à venir ? »
- **Conférence au sujet de la pollution électromagnétique,** le 25 octobre, au Battement d'ailes à Cornil. Animée par Frédéric Gana
- **Journée Citoyens Handi'fférence,** le 19 Novembre, avec le Conseil Général de la Corrèze et l'association La Belle Echappée à Saint-Clément.
- « **Se rencontrer au-delà des différences** ». Co-organisée avec les Ambassadeurs du Conseil Général

### Journées de regroupement :

8 journées de regroupement ont été organisées : les 16 et 17 janvier, et 24 et 25 mars à la Station Sport Nature du Saillant (Voutezac), les 30 juin et 1<sup>er</sup> juillet, à Voilco Aster à St Priest de Gimel et les 11 et 12 décembre, au Battement d'ailes à Cornil.

**35 volontaires ont participé à un de ces stages permettant au Volontaire de faire un bilan de son service civique.**

### Formations « Premiers Secours Civiques de niveau 1 » (PSC 1) :

5 sessions de formation ont été organisées les 14 janvier, 18 mars, 17 juin, 16 septembre et 9 décembre. La session de décembre a été annulée par les pompiers et reportée au 14 janvier 2015.

**40 volontaires ont participé à cette formation et ont obtenu leur diplôme.**

# LE SERVICE PARC MATERIEL

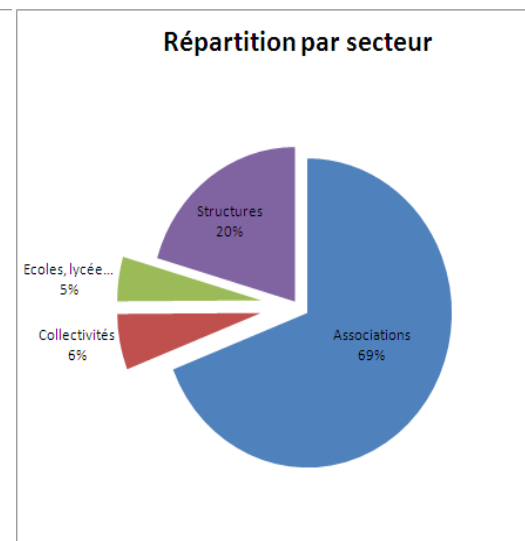
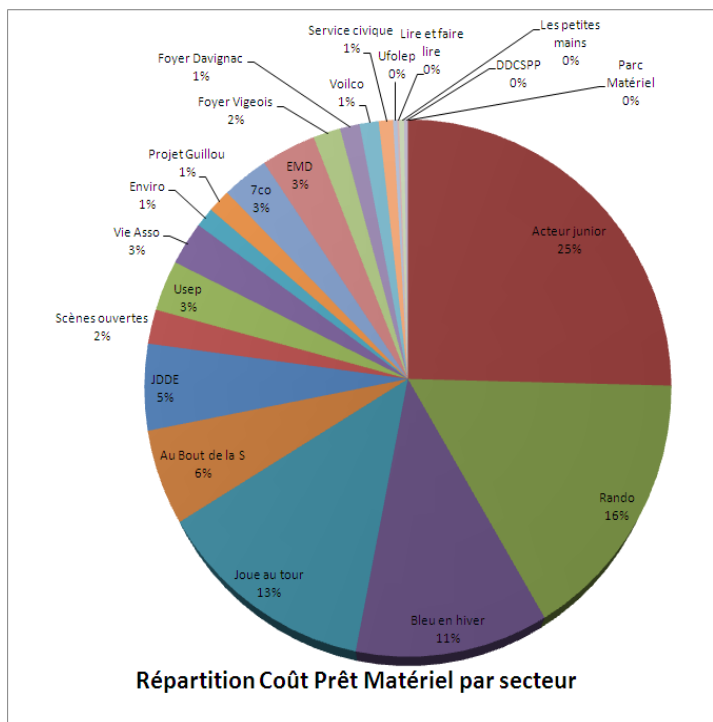
Ce service s'est considérablement développé en 2014 suite à l'achat de **matériel acquis** grâce aux subventions du CG 19 et Conseil Régional du Limousin, mais aussi grâce à de l'investissement propre (**30.000 € d'achat de matériel son et 10.000€ pour de la structure d'accroche levage**). En outre, des travaux d'huisseries pour le bâtiment et l'achat de la licence pour un logiciel de gestion de matériel ont également été effectués. Enfin, 9 sessions de formations présentées ont permis aux responsables associatifs de mieux maîtriser les nouveaux équipements et d'acquérir des bases techniques. En 2014, les locations ont généré un chiffre d'affaire de **47.271€** au total (18.300€ pour les associations, 28.971€ pour les projets en interne).



## Partenariat AVEC 87 / FAL 19 :

- Mise en place de **navettes gratuites** (Limoges vers Tulle) pour le matériel de l'Avec en direction de nos associations.
- Possibilité pour les associations adhérentes à l'Avec de louer du matériel à la FAL sans être affiliée.
- Possibilité pour les associations affiliées à la FAL19 de bénéficier du matériel disponible dans le catalogue de l'Avec.
- Mise en place d'un logiciel de gestion commun aux 2 structures (Locasyst)

**Affiliations Parc :** 23 nouvelles associations se sont affiliées à la FAL par le biais du parc matériel (Affiliation à 35€)



# L'UFOLEP19

## Bilan saison 2013/2014

Saison	Associations	Licenciés	Pratiquants
2013/2014	87	2640	4939

### Action 1 :

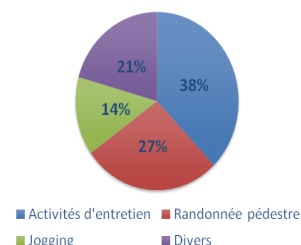
L'activité **Marche Nordique** est faible en Corrèze. Accessible au plus grand nombre, elle permet d'allier pratique familiale et découverte du patrimoine culturel et naturel local au travers d'une activité physique et sportive.

Afin de développer cette activité, il a été séquencé différentes étapes :

- 1- Intervention de Denis Fabre pour amorcer l'activité. Découverte sur deux jours avec une variation de la pratique suivant le niveau des participants.
- 2- Achat de 15 paires de bâtons
- 3- Session de découverte de l'activité organisée et encadrée par le comité
- 4- Intervention d'un éducateur sportif du comité au sein d'association

En interne, le fonctionnement a évolué pour favoriser le développement. Un membre du comité directeur s'est porté volontaire pour être le référent de l'activité au sein du comité départemental. Cette personne se formera progressivement dans le but d'acquérir les compétences et prérogatives d'encadrement. Dans un premier temps, elle accompagnera l'éducateur sportif sur l'ensemble des séances.

Activités les plus pratiquées



### Action 2 :

Le **dimanche 9 février**, le comité départemental a organisé une **journée de découverte des activités de nature sous la thématique des sports d'hiver**. L'objectif de la journée fut d'initier le plus grand nombre aux activités suivantes : *snowboard, ski alpin, randonnée en raquette, luge, snowblades*.

Chaque participant a choisi une activité par demi-journée. Tous auront pratiqués jusqu'à trois activités différentes sur cette même journée. La matinée fut consacrée à l'initiation du ski alpin : un éducateur sportif a pris en charge un groupe de débutant sur une durée d'1h30. L'accès à la pratique a été facilité grâce à tous les services nécessaires sur site. La réservation garantie une certaine tranquillité : transport, location de matériel, forfaits, assurance, déjeuner,...



### Action 3 :

La pratique d'activités de pleine nature engendre régulièrement des conflits sur les lieux de pratiques. Afin d'améliorer les relations entre tous (usagers, propriétaires, communes), le comité a organisé, en partenariat avec le Conseil Général, un **colloque « Les usagers des chemins »** au mois de mars 2013. A l'issue, un groupe de travail s'est formé se composant de : CDESI, CORAMUC, COREV, UFOLEP 19.

De nombreuses actions sont en cours de réalisation, telle que la **création d'une charte**.

**Actions multisports** : de nombreuses actions sont transversales. Les APPN et la multi-activité sont liées pour la raison suivante : les APPN sont découvertes via la multi-activité.

### Action 4 :

Une découverte de différentes activités sportives a été proposée aux enfants âgés de 5 à 9 ans, lors d'une **journée multisport** (mardi 29 avril) au sein du programme de **l'ALSH de Malemort** pendant les vacances de Pâques, avec divers objectifs :

- Faire découvrir la pratique multisport aux enfants
- Rappeler les valeurs et objectifs de l'Ufolep face aux structures et instances avec qui le comité tend à travailler
- Débuter la promotion de l'école multisport mise en place à l'issue des vacances scolaires

**Activités mises en place** : parcours motricité, parcours draisienné, slackline, jeux collectif divers (ballon prisonnier), sarbacane, jeux de précision (balles, disc golf,...)





### Action 5 :

Une **école multisport** a été créée à **Malemort sur Corrèze**. Dans un premier temps, un cycle court a été réalisé au cours des mois de mai et juin 2014 afin de finaliser le diagnostic et d'amorcer la saison future. Ce cycle fut composé de 8 séances au cours desquelles 12 enfants ont découvert 8 activités différentes : slackline, draisiennne et vélo, ultimate, jeux de ballons, sarbacane, baseball, jeux d'orientation, swingolf.

### Action 6 :

Il a été mise en place une action de **découverte multi-activité** aux enfants âgés de 6 à 12 ans de l'ALSH du **Canton de Larche** au cours de l'été. Répartie sur 4 demi-journées, 5 activités ont été découvertes : activités autour du ballon et découverte du tchouk ball en extérieur, activités autour de l'équilibre composées de différents ateliers (parcours sur échasses, poutre basse, rolla bolla,...) et découverte de la slackline, activités autour de la précision et découverte de la sarbacane et du tir à l'arc, activités autour de la précision et découverte de la sarbacane et du tir à l'arc



### Action 7 :

Le comité est intervenu dans le programme d'animation du **camping Campéole Le Coiroux à Aubazine**. L'Ufolep a permis d'apporter une dimension multisport au cours de l'été. Tous les lundis matin (soit un total de 7 demi-journées), deux éducateurs sportifs se sont déplacés sur le site pour encadrer les multiples activités. Toutes les demi-journées étaient organisées de la manière suivante : de 10h à 11h (pour le club enfant, âgés de 4 à 11 ans), de 11h à 12h30 (pour les ados et adultes).

**Activités découvertes** : slackline, disc golf, tchouk ball, jeux d'équilibre, rugby, sarbacane et parcours motricité pour les plus jeunes

### Action 8 :

L'association **MLAP** (Maîtrise de la Langue et Aide Personnalisée) a pour objectif d'aider une partie de la population à s'insérer dans la société. Cette population concerne des étrangers récemment arrivés. L'Ufolep a su leur apporter une dynamique sportive à cette insertion en participant à **2 journées sportives** :

- La première au cours du mois de février, à la station de **Chastreix** dans le massif central, où 17 personnes ont découvert divers sports d'hiver (luge, randonnée en raquette, ski alpin)
- La seconde, en juillet, à **Egletons**. Tout au long d'une journée, 88 enfants âgés de 3 à 16 ans sont venus s'essayer à diverses activités telles que le badminton, la slackline, la sarbacane, le baseball, le vortex, la draisiennne,...

### Action 9 :

Chaque année, les **demandes de subvention** auprès d'instances publiques ou privées sont renouvelées. La majorité de notre réseau associatif se compose de bénévoles, non professionnels dans ce type de démarche. Le rôle du comité départemental est de les guider afin de tendre vers la réussite en communiquant auprès de l'ensemble de nos associations au sujet des dossiers à compléter et des dates à respecter impérativement, puis en invitant les associations à envoyer préalablement le dossier au comité pour étude, enfin en proposant des modifications éventuelles qui sont alors réalisées conjointement.

En effet, les enveloppes financières destinées à aider les associations ont fortement diminuées, les poussant à faire évoluer les critères d'éligibilité. Ainsi un faible pourcentage d'association y répond. L'intervention, aide et suivi, du comité leur permet rendre leur dossier le plus complet possible.

Dans le cadre des demandes de subvention adressées au CDOS de la Corrèze, trois associations ont sollicités l'UFOLEP, de la conception du dossier jusqu'à sa présentation. La déléguée départementale et le Président du comité ont également participé à la réunion avec la commission du CDOS, permettant de débattre sur les réalités de terrain et de ne pas se limiter à la simple démarche administrative.

### Action 10 :

Depuis 2012, l'association des Chandarers du Pays de Naves a débuté un projet de développement au sein de la commune de Naves alliant pratique sportive et découverte culturelle. Le comité a prouvé son intérêt pour ce type de projet en aidant l'association dans les différentes étapes de mise en place. Dans un premier temps (courant 2013), l'accompagnement a consisté en l'achat de matériel de balisage (poteaux en bois, plaques d'aluminium sur lesquelles sont affichés les informations du circuit et les partenaires). En 2014, le comité a participé à l'entretien de ces chemins. L'ensemble de ces aides représente près de 15% de leur budget global et se poursuit jusque dans l'animation sportive tout public.



### Action 11 :

Le comité souhaite inciter les associations à développer leurs activités. Cependant, le coût du matériel est très élevé, incitant à mutualiser les moyens. En 2014, une **première vague d'investissement** mutualisable a donc été entreprise : 10 swissball, pouvant être transversal à différentes disciplines, 15 paires de bâtons de marche nordique, planches et mousses de proprioception, ainsi qu'une longue liste de matériel pour une pratique multisport (transversalité avec l'action « La pratique de la multi-activité », matériel utilisé pour les différentes actions) : tchouk ball, disc golf, ballons, baseball...

### Action 12 :

La **formation** est un axe indispensable au bon fonctionnement de l'ensemble du réseau associatif.

Au cours de la saison 2013/2014, il été mis en place deux journées de formation : « affiliation/assurance » et tronc commun pour le brevet d'éducateur sportif.

Suite à l'obtention de l'agrément par la préfecture en 2012, le comité est en capacité de former aux gestes des premiers secours. L'objectif premier est de former le réseau associatif. Afin de faciliter l'accès à ce diplôme, les coûts ont considérablement été réduits. La disponibilité et la capacité de déplacement doivent être des atouts.

### Action 13 :

Au mois de juin 2014, le comité a organisé les **finale nationales de Volley Ball** adulte en Corrèze. Deux jours avant les premières rencontres, un tournoi universitaire de volley a été mis en place sur une des communes accueillant la compétition. Ce jour-là, trois secteurs de l'université ont répondu « présent » : STAPS, GEII et Droit et sciences économiques



Ce type d'évènement favorise le développement de rencontre EXTRA calendrier, permettant ainsi de garder un certain dynamisme pendant les périodes creuses.

### Action 14 :

L'image du comité doit constamment être valorisée aux yeux des instances publiques et privées, des réseaux associatifs et sportifs à différentes échelles (corrézienne, limousine, nationale). Le comité a ainsi participé à différentes actions réunissant les acteurs du territoire :

- **Forum des associations à Brive la Gaillarde**
- **Fête des associations à Tulle**
- **Color Ados à Malemort sur Corrèze**
- **Cap sur les Sports Nature organisé par le Conseil Général de la Corrèze**

Différents objectifs ont été fixés :

- Sensibiliser le public aux valeurs de l'Ufolep
- Mettre en avant le réseau associatif
- Favoriser la transversalité de l'ensemble de nos actions :
  - Promouvoir les actions pour le développement de la multi-activité (*multisport et plurisport*)
  - Faire découvrir de nouvelles activités
  - Valoriser la pratique d'activités de pleine nature



# L'USEP 19

Effectifs 2013/2014 (et évolution avec 2012/2013):

Année	Associations	Licences JEUNES	Licences ADULTES	TOTAL
2013/2014	137 (-6)	9 142 (-149)	434 (+4)	9 576 (-1.5%)

Représentativité :

Présence élèves			Implantation écoles			
Elèves licenciés USEP	Elèves 1° degré	Présence 1° degré	Présence écoles*	Ecoles affiliées*	Ecoles	
9653	18 899	51 %	Corrèze	75 %	179	236

Source : document AG USEP 2014 – Bourg en Bresse donnée 2012/13

\* nombre total d'écoles adhérentes (via les dispositifs RRE, les RPI, les associations inter-écoles)

**137 associations affiliées qui rassemblent 179 écoles, soit : 75 % des écoles corréziennes, mais surtout 87 % des écoles primaires et élémentaires**

## I – La vie associative USEP

Les effectifs sont toujours élevés : **un élève sur deux, cycle 1 inclus, possède une licence**. L'USEP détient ainsi le troisième taux de présence dans le 1<sup>er</sup> degré : 51%, derrière la Lozère et les Deux Sèvres.



Il n'est pas proposé **pas de licence aux enfants de classe maternelle**, l'offre qui leur est proposée étant encore insuffisante. Cependant celle ci progresse, et la question de leur affiliation finira par se poser.

Pour les autres niveaux, les ¾ des enfants scolarisés en primaire ont une licence USEP.

### Actions pour développer la vie associative :

La délégation répond aux questions des dirigeants associatifs et les **conseille** dans leurs **démarches statutaires**.

De plus en plus d'enseignants présentent leurs projets USEP en conseil d'école. Cela permet aux représentants de parents d'élèves et élus de la commune de mieux connaître notre mouvement.

Des aides financières sont été versées aux associations USEP pour aider les écoles à financer les transports :

- **aides forfaitaires** pour chaque association
- **remboursement sur projet** : Hors Temps Scolaire, Orientation, Danse et Dis, P'tit Tour ...

### Actions de communication

- Les associations reçoivent la **revue fédérale « En Jeu »**. Les actions mises en place par notre comité y sont souvent présentées.
- **La souscription USEP**. L'utilisation des fonds ainsi récoltés est fléchée dans nos comptes. Elle finance une part des transports des associations d'écoles (15 000€). De plus, chaque année, 25 % des produits engendrés (6000 euros) sont dédiés à l'achat de matériel sportif qui peut être ensuite prêté aux écoles.

**A noter** : les associations USEP d'école gardent 25 % des recettes. Cette année, c'est l'école de Treignac qui a accueillie le tirage.

## II – La vie sportive USEP

**401 rencontres sont organisées dans le département. Elles sont au programme de 19 calendriers de secteurs et 1 calendrier départemental.**

### **Les rencontres inter-écoles de secteur :**

Pratiquées dans le temps scolaire, ces rencontres sont l'aboutissement du travail en EPS.

Chaque école participe selon un calendrier défini en commun en début d'année lors des réunions de secteurs.

En moyenne, les enfants de cycle 3 participent à 3, 4 ou 5 rencontres USEP dans l'année. Les calendriers des enfants de cycle 2 sont variables selon les secteurs.

La préparation et l'organisation de ces rencontres sont assurées par un membre de l'équipe USEP de la circonscription : soit **le conseiller pédagogique EPS**, soit **l'enseignant référent USEP**. L'équipe départementale participe également à l'animation de ces rencontres.



**Un nouveau public :** En 2012, le comité directeur a pris la décision de proposer de nouvelles rencontres inter-écoles « **Aventures motrices** » aux classes de maternelles.

L'année 2013/2014 a été l'année de la généralisation de ces rencontres à **l'ensemble du territoire départemental**.

La période janvier/février (moins saturée) a été utilisée pour mettre en place **24 rencontres « Aventures motrice / Gym »** rassemblant chacune de 50 à 80 enfants. Ce projet a nécessité un investissement important : en deux ans, près de 9000 € de matériel a été acquis. Sur chacune de ces rencontres, de nombreux parents sont mobilisés pour seconder les maîtres et les organisateurs sur les nombreux ateliers mis en place.

### **Les rencontres péri-scolaires :**

**Les activités athlétiques :** les cycles « course longue » (novembre) puis « athlétisme » (juin) sont programmés par toutes les classes au même moment. Ces activités illustrent la continuité recherchée entre les apprentissages en EPS, l'évaluation pendant la rencontre USEP temps scolaire et l'aboutissement dans le hors temps scolaire.

**Le cross départemental :** 1200 enfants ont participé au cross départemental d'Ussel, 1 cross de circonscription organisé à Ussel (450 participants) et 19 rencontres, course longue ou cross, ont été organisées préalablement.

**L'athlétisme :** cette année, **deux rencontres départementales d'athlétisme** ont été organisées à Ussel et Tulle. 250 élèves ont eu la chance d'utiliser la nouvelle piste de Tulle.

Ces rencontres, programmées en soirée, permettent d'accueillir un public important de parents et qui présentent un aspect convivial.



### **Les rencontres « sports collectifs » du mercredi après-midi.**

Ces rencontres sont fréquentées par :

- les structures mettant en place un **atelier sportif hebdomadaire** : le centre USEP Tulle, Argentat, les ateliers de l'accompagnement éducatif.

- les classes qui ont mené un **projet avec intervenants** (basket, hand, rugby, foot) ;

- les enseignants qui viennent finaliser un **cycle d'EPS**.

Le Handball : rencontre départementale à Argentat

Le Basket : Rencontre à Tulle.

Le Football : Rencontre Foot à Lubersac

Le bilan est contrasté. Les cross et les soirées « athlétisme », moments perçus comme actions phares rassemblent toujours beaucoup d'enfants. Par contre, les rencontres « sports collectifs » des mercredis après-midi attirent peu de nouvelles classes.





### III - Les projets départementaux USEP

#### « La journée du sport scolaire »

Pour la 4e année consécutive, l'Union Sportive de l'Enseignement du Premier degré (USEP) a participé à la Journée Nationale du Sport Scolaire initiée par le Ministère de l'Education Nationale dans le but de **promouvoir l'action des fédérations sportives scolaires**.



#### « La semaine de la randonnée pédestre »

Partenariat USEP/IA/CG/CDRP.

Cette manifestation est une **invitation à la pratique de l'activité randonnée**, à la découverte d'un patrimoine rural souvent riche, mais mal connu et une ouverture aux valeurs du développement durable. Dans ce cadre 9 balades en Corrèze ont été organisées autour de : Chameyrat, Chaumeil, Donzenac, Gimel, Le Ionzac, Mansac, St Bonnet les Tours de Merle, St Victour, Troche



#### « Escrime-toi »

Projet escrime en place depuis l'organisation des championnats du monde d'escrime à Paris. La dynamique créée alors ne s'essouffle pas dans notre département. Cette année, l'opération s'est déroulée en 2 phases : 10 rencontres départementales, et 1 régionale. Une vingtaine de classes corréziennes ont été concernées par l'activité.



#### « Le P'tit tour » USEP – mai 2014

Manifestation nationale à laquelle le comité participe régulièrement.

Cette année, le P'tit tour avait lieu à Aubazine et était composé de :

- ⇒ l'étape randonnée pédestre
- ⇒ l'étape cyclo

2000 enfants représentant 60 écoles ont participé.



#### « La Quinzaine de l'Orientation »

La 6ème **quinzaine de l'orientation** était implantée cette année sur les sites de **Seilhac et de Beaulieu sur Dordogne**.

A Beaulieu, il a été pour la première fois proposé des parcours « en ville ». Cette semaine est mise en place en partenariat avec le Comité Départemental de Course d'Orientation et le Conseil Général.

28 classes et 600 élèves ont participé. A noter l'implication de parents d'élèves qui participent à l'encadrement de cette manifestation.



#### « Danse et dis »

**Projet de danse contemporaine** à l'école.

Les cycles de pratique conduits par les maîtres, avec ou sans intervenant. Ils sont finalisés par des rencontres de secteurs et une représentation départementale, organisée cette année, à la salle de spectacle de Sédières.

#### Les autres propositions sportives :

**Les projets avec intervenants** : L'USEP, en partenariat avec l'équipe EPS, coordonne les interventions de 12 cadres fédéraux dans 75 classes et met en place les rencontres ponctuant ces cycles.

**Les partenaires** : les comités départementaux de **Basket, de Rugby, de Football, de Hand-ball, d'Escrime, de Tennis, de Cyclotourisme**.

A l'issue de ces cycles, 32 rencontres ont été organisées qui ont concerné **4500 élèves**.

**Les séjours** : « **Le Raid USEP** » s'adresse aux classes de cycle 3, qui séjournent 3 jours sur place.

Cette année, **24 classes et 560 enfants** ont découvert différentes APPN: tir à l'arc, canoë, orientation, VTT, accrobranche.

« **Mon 1<sup>er</sup> séjour** » : un séjour plus court (2 jours, 1 nuit) proposés aux classes de cycle 2 pour une première expérience de classes de découverte. Il a réuni **14 classes participantes et 330 élèves**.

# LES INSTANCES STATUTAIRES DE LA FAL CORREZE

## COMPOSITION DU CONSEIL D'ADMINISTRATION DE LA LIGUE DE L'ENSEIGNEMENT, FAL de la CORREZE

**MEMBRES ELUS** lors de l'Assemblée générale du 16 mai 2014 à Allasac

BARTHOUT Jean-Paul	Vice-président
BENAZETH Thierry	
BESANCON POUGET Nathalie	
LACASSAGNE Hélène	
CRISON Evelyne	
CREMON Bernard	
CHEZE Gérard	Vice-président
FUGUET François	Membre du bureau
GEORGE Pierre	Trésorier adjoint
GRANDHOMME Daniel	
HAMZAOUI Kadir	
LATHIEYRE Jean-Marie	
LECLERE Didier	Trésorier
LENOIR Laurent	
LERESTEUX Patrick	
MASSAULT Gilles	
MOMENTEAU Véronique	
SERRE Raymond	
TEPAZ Jacqueline	Présidente
VAREILLE Jean-Marc	Secrétaire Général
VIGNE Lucette	

### **Membre de droit**

BROYDE Thierry Président du Comité Départemental UFOLEP 19 – Vice Président

### **Membres invités**

M. SAUVEZIE Eric Représentant Monsieur l'Inspecteur d'Académie - Inspection d'Académie TULLE

# L'EQUIPE PERMANENTE EN 2014



SECRETAIRES GENERAUX ..... Hélène LACASSAGNE / Jean-Marc VAREILLE

## RESPONSABLES DE SERVICE

Déléguée culturelle ..... Hélène LACASSAGNE

Délégué Départemental USEP ..... Laurent LENOIR

Déléguée Départementale UFOLEP ..... Céline PAYAN

## ANIMATEURS ET CHARGES DE MISSION

Chargée de mission environnement ..... Séverine REVOLLET

Parc matériel..... Bruno COUTAL / Mathieu ETCHEGOYEN / Gaétan NEUVILLE

Chargée de Mission Service Culturel ..... Luna DUCOFFE

Chargée de Mission Musiques Actuelles ..... Julie PERINAUD

Lire et faire lire ..... Véronique DE FARIA

Animateur USEP ..... Ludovic FOURNIER

Animatrice Environnement ..... Audrey MOYEN

Chargé de mission UFOLEP..... Cyril BRAVO

## SECRETAIRES

Comptabilité ..... Nathalie GUICHOT

Secrétariat et comptabilité USEP, Service Civique ..... Marie-Line NEIGE

Affiliations/Assurances APAC-MAC/Vie associative ..... Véronique DE FARIA / Rémi FAURE / Bruno COUTAL

## ENTRETIEN

Entretien des locaux ..... Andrée FERTE

## PRESTATAIRE/COLLABORATEUR

Formateur Services Civiques ..... Nicolas GUERRIER

## STAGIAIRES

Environnement..... Simon VIGIER

UFOLEP ..... Thierry LEQUET / Bettina CARIAS

USEP ..... Léo SERVIERES

## SERVICES CIVIQUES

Parc Matériel..... Maxime TESSIER

Lire et faire lire ..... Alexis DROUET / Sindiely THIAM

USEP ..... Aurélie COSTE / Julien MARTIN / Jade PACHERIE

UFOLEP..... Julien COPPA / Sébastien RANSAN

Environnement ..... Romane HAMONET

Tous services ..... Alex ZANARDINI



**Ligue de l'Enseignement - FAL 19**

4 Impasse Pièce St Avid  
CS 20123  
19004 TULLE Cedex  
05 55 26 42 12 - [www.fal19.fr](http://www.fal19.fr)

